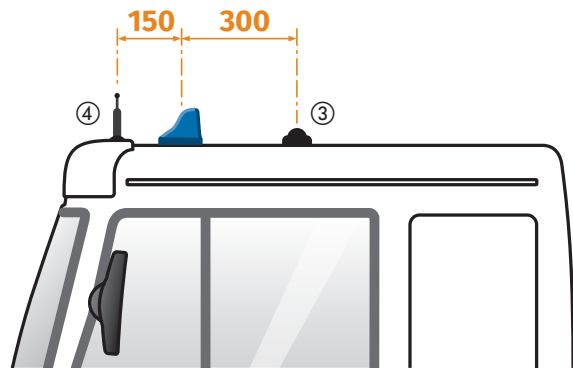


2. Antennes

Pour une réception impeccable

Nous vous invitons à respecter les consignes suivantes pour manipuler correctement les antennes Toll Collect :

- Entre l'antenne GPS (ou combinée) Toll Collect et les autres antennes GPS (des systèmes de navigation p. ex.), une distance minimale de 300 mm est requise. ③
- Entre l'antenne GPS (ou combinée) Toll Collect et les autres antennes (téléphonie mobile, radio, CB), une distance minimale de 150 mm est requise. ④
- Ces distances minimales s'appliquent également à l'antenne GPS interne du module DSRC 2G.
- Toutes les antennes Toll Collect sont exclusivement destinées à l'appareil embarqué intégré.



Nous contacter

Pour plus d'informations sur le péage poids lourds, rendez-vous sur notre site internet ou adressez-vous à notre service clients.

Toll Collect GmbH
Customer Service
Postfach 11 03 29
10833 Berlin
Allemagne

Téléphone :
du lundi au vendredi, de 7h à 19h
En Allemagne : 0800 222 26 28*
Depuis l'étranger : 00800 0 222 26 28*
Fax : +49 180 1 222 628**

info@toll-collect.de

Retrouvez-nous également sur Internet :
www.toll-collect.de
www.toll-collect-blog.de
sur Facebook :
www.facebook.com/TollCollect
ou sur YouTube :
www.youtube.com/user/TollCollectVideo

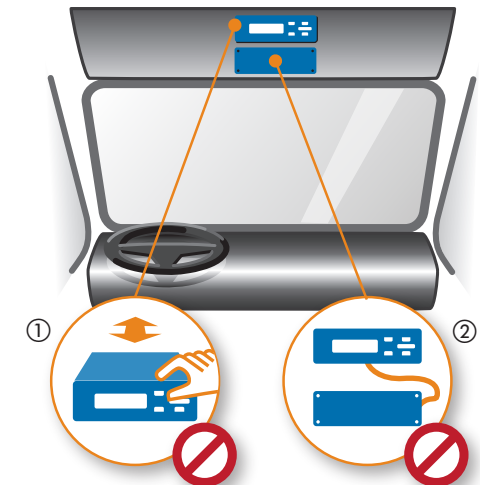
* Gratuit, le tarif à partir d'un poste mobile peut varier
** En Allemagne : tarif à partir d'un poste fixe 3,9 cts la minute ;
max. 42 cts la minute à partir d'un poste mobile

1. Appareil embarqué (OBU)

Pour un contact sans heurts

En cas de panne de l'appareil embarqué (OBU) ou du module DSRC, vous pouvez être arrêté(e) par l'Office fédéral du transport de marchandises (BAG) dans le cadre d'un contrôle. Par conséquent, nous vous invitons à respecter les consignes suivantes pour utiliser correctement votre appareil embarqué :

- Ne démontez pas et ne modifiez pas l'appareil embarqué vous-même. Seul un partenaire de service certifié par Toll Collect est habilité à réaliser ces opérations. ①
- Ne branchez pas d'autres équipements à l'appareil embarqué. Ceux-ci pourraient causer un dysfonctionnement ou une panne de l'appareil embarqué. ②
- Une division du signal tachymétrique utilisé pour le système automatique de perception du péage peut également engendrer un dysfonctionnement ou une panne de l'appareil embarqué.



UNE FRANCHE CONNEXION



Toll Collect GmbH, KOM, Berlin, 092, V 4.0, F – Mise à jour 05/2020

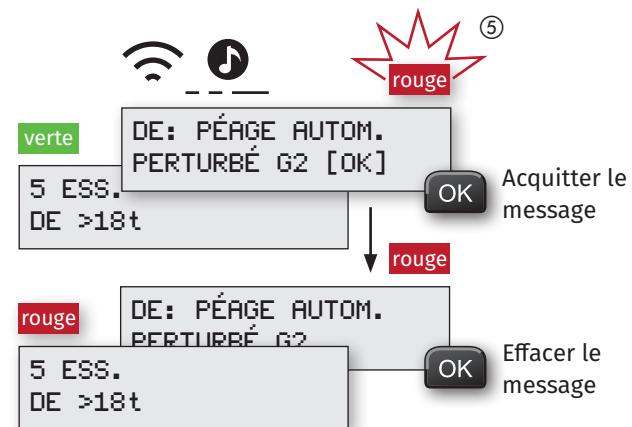
NOTICE POUR UN

VOYAGE SANS TROUBLE

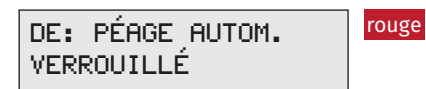
3. Dysfonctionnement de l'appareil embarqué

Pour une communication claire en cas de dysfonctionnement

Quand l'appareil embarqué est en dérangement, un message d'erreur apparaît à l'écran, accompagné de signaux sonores (succession de deux sons courts et d'un son long), et la LED clignote en rouge. ⑤



En présence du message d'erreur,



veuillez contacter exclusivement le service clients Toll Collect.

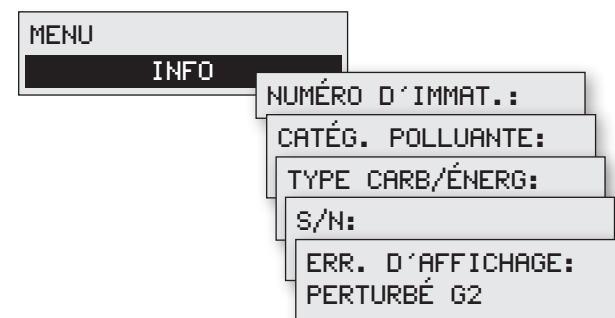
! Après le message d'erreur, l'appareil embarqué n'est plus opérationnel pour le système automatique de perception du péage. Par conséquent, vous devez enregistrer votre péage avec l'application Toll Collect, en ligne sur Internet ou à un terminal de péage.

Pour un dépannage rapide

En cas de dysfonctionnement de l'appareil embarqué, rendez-vous chez le partenaire de service Toll Collect le plus proche de vous.

Celui-ci pourra identifier rapidement les messages d'erreur dans le menu « **INFO** » de l'appareil à l'atelier. La réparation sera plus rapide, et la durée d'immobilisation sera donc plus courte.

Les données relatives au véhicule et les messages d'erreur peuvent être consultés dans le menu « **INFO** ». Vous y trouverez des informations sur le numéro d'immatriculation, la catégorie de pollution Euro, le type de carburant/la source d'énergie du véhicule, le numéro de série de l'appareil embarqué ainsi que les deux derniers messages d'erreur enregistrés de l'appareil embarqué.



+ Pour plus de détails sur l'appareil embarqué, reportez-vous à son mode d'emploi.

4. Module DSRC

Pour éviter les perturbations

Les produits électroniques peuvent engendrer des perturbations électromagnétiques. Pour cette raison, il est recommandé de débrancher du réseau de bord tous les appareils qui ne sont pas nécessaires à la marche du véhicule (convertisseur de tension et éléments lumineux, notamment) pendant le trajet afin de prévenir d'éventuels dysfonctionnements.

- Veuillez ne pas placer d'équipements tels qu'un câble de chargement pour téléphone mobile, un ordinateur portable ou un convertisseur de tension à proximité du module DSRC. ⑥ ⑦



Pour une bonne installation

Le module DSRC doit toujours être installé dans la position prescrite :

- L'angle d'installation du module DSRC ne doit pas être modifié. ⑧
- Assurez-vous que le câblage du module DSRC n'est pas endommagé ; dans le cas contraire, rendez-vous chez un partenaire de service Toll Collect. ⑨

