

ВИНАГИ ВЪВ ВРЪЗКА



ИНФОРМАЦИЯ ЗА

ПЪТУВАНЕ БЕЗ СМУЩЕНИЯ

Винаги на разположение за Вас

Toll Collect GmbH
Customer Service
Postfach 11 03 29
10833 Berlin
Германия

Телефон

В Германия: 0800 222 26 28*
От чужбина: 00800 0 222 26 28*

Факс: +49 180 1 222 628**

www.toll-collect.de
info@toll-collect.de

* безплатно, цени на мобилни мрежи могат да се различават
** В Германия:
Цена от стационарната мрежа 3,9 евроцента за минута;
цени от мобилни мрежи максимално 42 евроцента за минута

По поръчение



www.toll-collect.de

1. Бордови уред за автомобил (OBU)

За безупречен контакт

Неизправност на OBU или на DSRC модула може да доведе до спирането Ви от Федералната служба за товарен автотранспорт (Bundeamt für Güterverkehr, BAG), с цел контролиране. Моля, поради това съблюдавайте следните указания за правилна употреба на OBU:

- ✓ Моля, не демонтирайте или преустройвайте самостоятелно бордовия уред за автомобил. Тези дейности трябва да се извършват само от Toll Collect сертифициран сервизен партньор. ①
- ✓ Моля, не свързвайте други уреди към OBU. Те могат да доведат до смущения или отказ на бордовия уред за автомобил. ②
- ✓ Разделяне на тахосигнала, който се използва за автоматичната система за събиране на пътна такса, може да доведе до смущения или отказ на бордовия уред за автомобил.



Toll Collect GmbH, КОМ, Berlin, 092, V 3.1, BG – Състояние: 8/2017

2. Неизправности на OBU

Винаги в изправно състояние

Моля, съблюдавайте следните указания за правилно обслужване на OBU:

- ✓ Ако бордовият уред за автомобил не функционира правилно (червеният светодиод свети), регистрирайте се онлайн или на терминал за пътна такса, а в бъдеще – и от всяко друго местоположение с помощта на приложението. ③
- ✓ При неизправности на бордовия уред за автомобил се обрънете към най-близкия сервизен партньор на Toll Collect.
- ✓ При поява на съобщението за неизправност „BLOCKED DE“ (БЛОКИРАН УРЕД) се обръщайте само към Customer Service на Toll Collect. ④



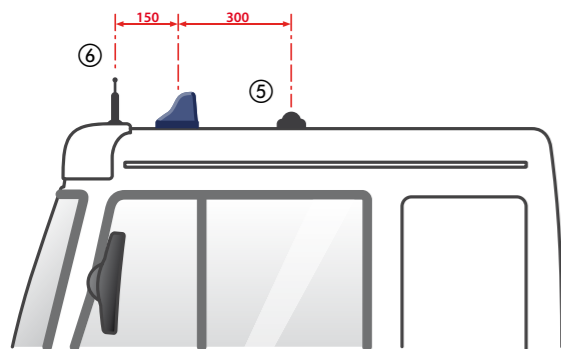
- + Допълнителни информации за бордовия уред за автомобил ще намерите в инструкцията за експлоатация.

3. Антени

Винаги на приемане

Моля, съблюдавайте следните указания за правилно обслужване на антените на Toll Collect:

- ✓ Между Toll Collect-GPS (съотв. комби) антена и други GPS антени (напр. за навигационна система) е необходимо минимално разстояние от 300 mm. ⑤
- ✓ Между Toll Collect-GPS (съотв. комби) антена и други антени (мобилна радиовръзка, радио, СВ) е необходимо минимално разстояние от 150 mm. ④
- ✓ Разстоянията се изчисляват винаги от среда до среда на съответните антени.
- ✓ Всички Toll Collect антени са предназначени изключително за вградения бордови уред за автомобил.

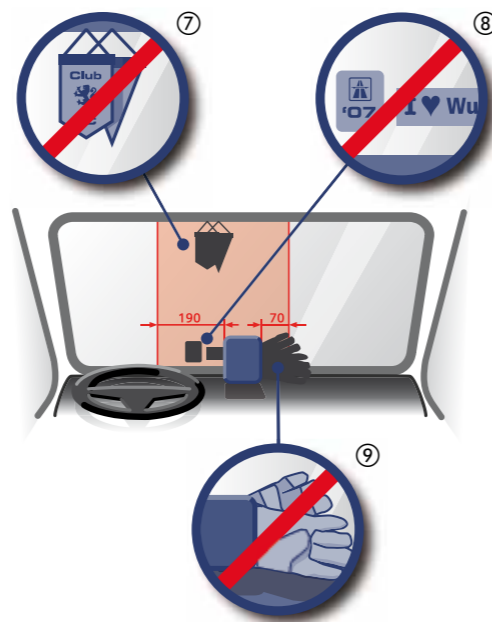


4. DSRC модул

Свободно поле на действие

Пространството над DSRC модула, както и 190 mm до страната на водача и 70 mm до страната съседна на водача трябва да са свободни:

- ✓ Моля, не поставяйте в тази област никакви лепенки, плакети, знамена или флагчета. ⑦⑧
- ✓ Не трябва да се поставят предмети между DSRC модула и предното стъкло. ⑨



Пространство без смущения

Електронните уреди могат да причинят електромагнитни смущения. По принцип, всички уреди, които не са необходими за работата на товарния автомобил (преди всичко трансформатори на напрежение и осветителни елементи) трябва да се изключват от мрежата на автомобила по време на пътуването, за предотвратяване на възможни смущения.

- ✓ Моля, не разполагайте зареждащи кабели за мобилни телефони, лаптоп, трансформатори за напрежение или други подобни в близост до DSRC модула. ⑩⑪



Коректен монтаж

DSRC модулет трябва да се оставя винаги в указаната позиция на монтаж:

- ✓ Ъгълът на монтаж на DSRC модула не трябва да се променя. ⑫
- ✓ Моля, уверете се за изправното свързване на DSRC модула и при видими увреждания се обърнете към сервизен партньор на Toll Collect. ⑬

