

## 1. Palubní přístroj (OBU)

## 2. Poruchy OBU

### VŽDY VE SPOJENÍ



INFORMAČNÍ LETÁK PRO

JÍZDY BEZ PORUCH

### Jsme tu vždy pro Vás

**Toll Collect GmbH**  
**Customer Service**  
 Postfach 11 03 29  
 10833 Berlin  
 Německo

#### Telefon

V Německu: 0800 222 26 28\*  
 Ze zahraničí: 00800 0 222 26 28\*

#### Fax:

+49 180 1 222 628\*\*

[www.toll-collect.de](http://www.toll-collect.de)  
[info@toll-collect.de](mailto:info@toll-collect.de)

\* zdarma, ceny z mobilní sítě se mohou odlišovat  
 \*\* v Německu:  
 cena z pevné sítě 0,039 EUR/min;  
 cena z mobilní sítě maximálně 0,42 EUR/min

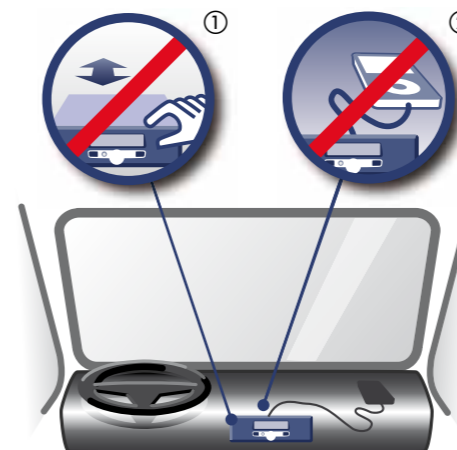
Z příkazu



### Pro bezchybný kontakt

Porucha OBU nebo modulu DSRC může vést k tomu, že Vás v rámci svých kontrol zastaví Spolkový úřad pro nákladní dopravu (Bundesamt für Güterverkehr, BAG). Dodržujte prosím následující pokyny týkající se správného používání OBU:

- ✓ Neprovádějte samostatně deinstalaci nebo změnu instalace palubního přístroje. Tyto činnosti smí být prováděny pouze servisním partnerem, který je certifikovaný společností Toll Collect. ①
- ✓ K OBU nepřipojujte žádné další přístroje. Ty mohou vést k poruchám nebo výpadkům palubního přístroje. ②
- ✓ Rozdělení signálu tachometru, který je používán pro automatický mýtný systém, může vést k poruchám nebo výpadkům palubního přístroje.



### Vždy na zelenou

Dodržujte prosím následující pokyny pro správné zacházení s OBU:

- ✓ Pokud palubní přístroj nefunguje řádně (červená LED svítí), proveďte zaúčtování online nebo na mýtném terminálu a v budoucnu kdekoli prostřednictvím aplikace. ③
- ✓ V případě poruchy palubního přístroje prosím vyhledejte nejbližšího servisního partnera.
- ✓ Objeví-li se chybové hlášení „BLOCKED DE“ (přístroj zablokován), kontaktujte prosím pouze zákaznický servis společnosti Toll Collect. ④



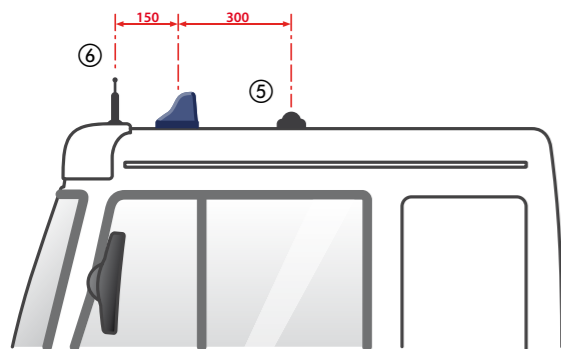
+ Další informace o palubním přístroji naleznete v návodu k ovládání.

### 3. Antény

#### Vždy na příjmu

Prosím dodržujte následující pokyny pro správné zacházení s anténami společnosti Toll Collect:

- ✓ Mezi anténou Toll Collect-GPS (resp. kombinovanou anténou) a dalšími anténami GPS (např. pro navigační systémy) je zapotřebí minimální vzdálenost 300 mm. ⑤
- ✓ Mezi anténou Toll Collect-GPS (resp. kombinovanou anténou) a ostatními anténami (mobilní komunikace, rádio, CB) je zapotřebí minimální vzdálenost 150 mm. ⑥
- ✓ Vzdálenost se měří vždy od středu do středu daných antén.
- ✓ Veškeré antény Toll Collect jsou určeny výlučně pro daný instalovaný palubní přístroj.

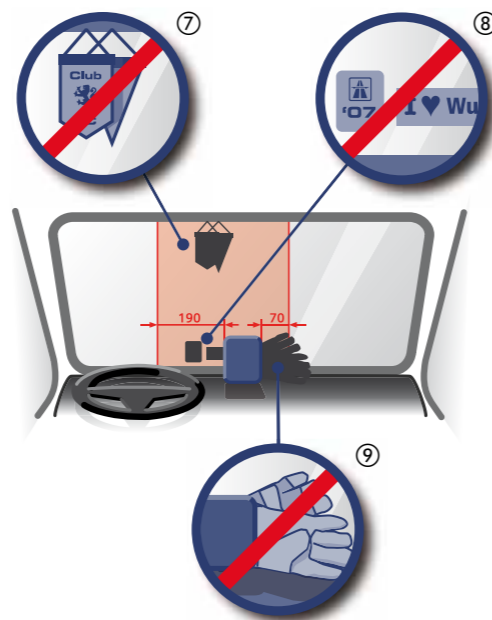


### 4. Modul DSRC

#### Volný výhled

Prostor nad modulem DSRC a také 190 mm směrem k řidiči a 70 mm směrem ke spolujezdci musí zůstat volné:

- ✓ Na této ploše prosím nepřipevňujte žádné nálepky, plakety, vlajky nebo praporky. ⑦⑧
- ✓ Mezi modulem DSRC a předním sklem by neměly být uloženy žádné předměty. ⑨



#### Plocha bez rušivých vlivů

Elektronické produkty mohou způsobovat elektromagnetické poruchy. Aby bylo zabráněno zbytečným poruchám, měly by být za jízdy od palubní sítě zásadně odpojeny veškeré přístroje, které nejsou potřeba k provozu vozidla (především transformátory napětí a světelné elementy).

- ✓ Prosím nepřibližujte k modulu DSRC žádné kabely mobilních telefonů, notebooky, transformátory napětí atp. ⑩⑪



#### Správná instalace

Modul DSRC musí být vždy ponechán v předepsané instalační poloze:

- ✓ Úhel instalace modulu DSRC nesmí být pozměněn. ⑫
- ✓ Prosím zajistěte intaktní kabelová spojení modulu DSRC a v případě viditelných poškození vyhledejte jednoho ze servisních partnerů. ⑬

