

IMMER IN VERBINDUNG



MERKBLATT FÜR EINE
STÖRUNGSFREIE FAHRT

Immer für Sie erreichbar

**Toll Collect GmbH
Customer Service
Postfach 11 03 29
10833 Berlin**

Telefon

innerhalb Deutschlands: 0800 222 26 28*
aus dem Ausland: 00800 0 222 26 28*

Fax: +49 180 1 222 628**

**www.toll-collect.de
info@toll-collect.de**

* kostenfrei, Mobilfunkpreise können abweichen
** Innerhalb Deutschlands:
Festnetzpreis 3,9 ct/min; Mobilfunkpreise maximal 42 ct/min

Im Auftrag des



1. Fahrzeuggerät (OBU)

Für einwandfreien Kontakt

Eine Störung der OBU oder des DSRC-Moduls kann dazu führen, dass das Bundesamt für Güterverkehr (BAG) Sie im Rahmen einer Kontrolle anhält. Bitte beachten Sie deshalb die folgenden Hinweise zum korrekten Gebrauch der OBU:

- ✓ Bitte bauen Sie das Fahrzeuggerät nicht eigenständig aus oder um. Diese Tätigkeiten darf nur ein von Toll Collect zertifizierter Servicepartner durchführen. ①
- ✓ Bitte schließen Sie keine weiteren Geräte an die OBU an. Diese können zu Störungen oder Ausfällen des Fahrzeuggerätes führen. ②
- ✓ Eine Aufspaltung des Tachosignals, das für das automatische Mauteinbuchungssystem verwendet wird, kann zu Störungen oder Ausfällen des Fahrzeuggerätes führen.



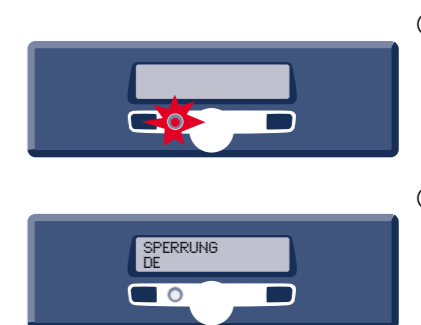
Toll Collect GmbH, KOM, Berlin, 092, V 3.1, D – Stand 8/2017

2. Störung der OBU

Stets im grünen Bereich

Bitte beachten Sie die folgenden Hinweise zum korrekten Umgang mit der OBU:

- ✓ Sollte das Fahrzeuggerät nicht ordnungsgemäß funktionieren (die rote LED leuchtet), buchen Sie bitte online im Internet oder am Mautstellen-Terminal sowie zukünftig auch von überall mit der App ein. ③
- ✓ Bei Störungen des Fahrzeuggerätes fahren Sie bitte zum nächstgelegenen Toll Collect-Servicepartner.
- ✓ Bei Erscheinen der Fehlermeldung „SPERRUNG DE“ kontaktieren Sie bitte ausschließlich den Toll Collect Customer Service. ④



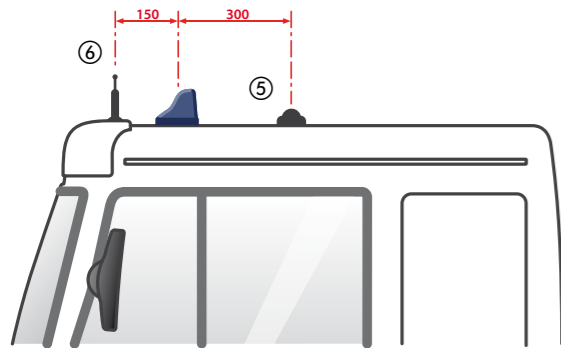
+ Weitere Informationen zum Fahrzeuggerät finden Sie in der Bedienungsanleitung.

3. Antennen

Immer auf Empfang

Bitte beachten Sie die folgenden Hinweise zum korrekten Umgang mit den Toll Collect-Antennen:

- ✓ Zwischen der Toll Collect-GPS- (bzw. Kombi-) Antenne und weiteren GPS-Antennen (z. B. für Navigationssysteme) ist ein Mindestabstand von 300 mm erforderlich. ⑤
- ✓ Zwischen der Toll Collect-GPS- (bzw. Kombi-) Antenne und anderen Antennen (Mobilfunk, Radio, CB) ist ein Mindestabstand von 150 mm erforderlich. ⑥
- ✓ Die Abstände werden jeweils von Mitte bis Mitte der betreffenden Antennen ermittelt.
- ✓ Sämtliche Toll Collect-Antennen sind ausschließlich für das eingebaute Fahrzeuggerät bestimmt.

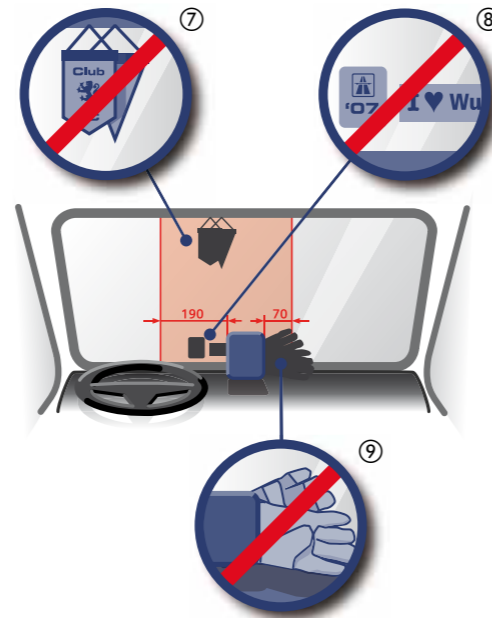


4. DSRC-Modul

Freie Sicht

Der Raum oberhalb des DSRC-Moduls sowie 190 mm zur Fahrer- und 70 mm zur Beifahrerseite müssen freigehalten werden:

- ✓ Bitte bringen Sie in diesem Bereich keine Aufkleber, Plaketten, Fahnen oder Wimpel an. ⑦⑧
- ✓ Es sollten keine Gegenstände zwischen dem DSRC-Modul und der Windschutzscheibe abgelegt werden. ⑨



Störungsfreie Fläche

Elektronikprodukte können elektromagnetische Störungen verursachen. Grundsätzlich sollten alle nicht zum Betrieb des Fahrzeugs notwendigen Geräte (vor allem Spannungswandler und Leuchtelemente) während der Fahrt vom Bordnetz getrennt werden, um möglichen Störungen vorzubeugen.

- ✓ Bitte bringen Sie keine Handyladekabel, Notebooks, Spannungswandler oder ähnliches in die Nähe des DSRC-Moduls. ⑩⑪



Korrekt Einbau

Das DSRC-Modul muss immer in der vorgeschriebenen Einbauposition belassen werden:

- ✓ Der Einbauwinkel des DSRC-Moduls sollte nicht verändert werden. ⑫
- ✓ Bitte stellen Sie die intakte Verkabelung des DSRC-Moduls sicher und fahren Sie bei sichtbaren Beschädigungen zu einem Toll Collect-Servicepartner. ⑬

