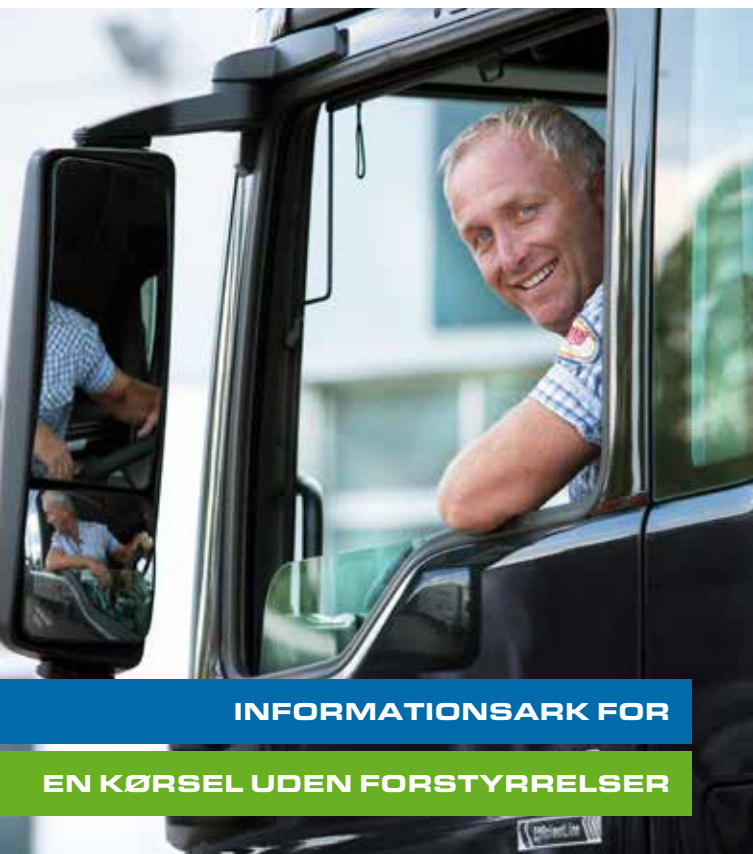


ALTID I FORBINDELSE



INFORMATIONSAARK FOR

EN KØRSEL UDEN FORSTYRRELSER

Du kan altid kontakte os

Toll Collect GmbH
Customer Service
Postfach 11 03 29
10833 Berlin
Tyskland

Telefon
i Tyskland: 0800 222 26 28*
fra udlandet: 00800 0 222 26 28*

Fax: +49 180 1 222 628**

www.toll-collect.de
info@toll-collect.de

* gratis, mobilpriser kan afvige
** i Tyskland:
Fastnetpris 3,9 cent/min; mobilpriser maksimalt 42 cent/min

På vegne af



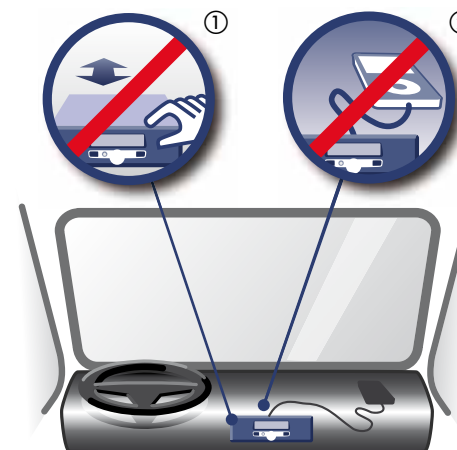
www.toll-collect.de

1. Køretøjsaggregat (OBU)

En perfekt kontakt

En fejl i OBU'en eller DSRC-modulet kan føre til, at Forbundskontoret for godstransport (Bundesamt für Güterverkehr, BAG) standser dig ved en kontrol. Læg derfor venligst mærke til de følgende oplysninger om den korrekte brug af OBU'en:

- ✓ Afmontér ikke selv køretøjsaggregatet og foretag ingen ændringer på dette. Dette arbejde må kun udføres af en servicepartner, som er certificeret af Toll Collect. ①
- ✓ Tilslut ikke andet udstyr til OBU'en. Dette kan føre til fejl eller svigt i køretøjsaggregatet. ②
- ✓ En opsplnitning af tachosignalet, der anvendes til det automatiske gebyrsystem, kan føre til fejl eller svigt i køretøjsaggregatet (OBU'en).



Toll Collect GmbH, KOM, Berlin, 092, V 3.1, DK – Status: 8/2017

2. Fejl i OBU'en

Altid inden for det grønne område

Læg venligst mærke til de følgende oplysninger om den korrekte håndtering af OBU'en:

- ✓ I tilfælde af, at køretøjsaggregatet ikke fungerer korrekt (den røde LED-lampe lyser), bedes du booke sig ind online eller ved gebyrterminalen – og fremover også fra hvor som helst ved brug af appen. ③
- ✓ Kør venligst hen til din nærmeste Toll Collect servicepartner, hvis der er fejl i køretøjsaggregatet (OBU'en).
- ✓ Hvis fejlmeddelelsen „BLOCKED DE“ (køretøjsaggregat spærret) vises, så kontakt kun Toll Collect Customer Servicen. ④



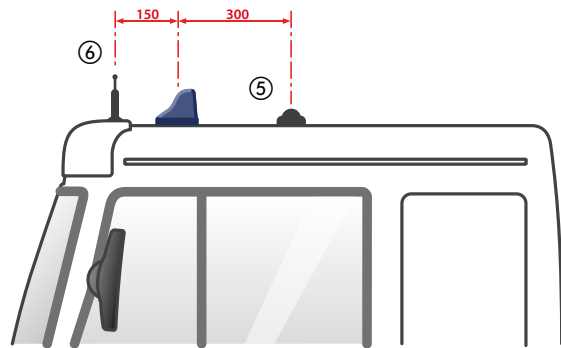
+ Yderligere informationer om køretøjsaggregatet (OBU'en) finder du i betjeningsvejledningen.

3. Antenner

Til enhver tid klar til modtagelse

Læg venligst mærke til de følgende oplysninger om den korrekte håndtering af Toll Collect antennerne:

- ✓ Mellem Toll Collect-GPS- (eller kombi-) antennen og yderligere GPS-antenner (f.eks. til navigations-systemer) er en minimumsafstand på 300 mm påkrævet. ⑤
- ✓ Mellem Toll Collect-GPS- (eller kombi-) antennen og andre antenner (mobilnet, radio, CB-radio) er en minimumsafstand på 150 mm påkrævet. ⑥
- ✓ Afstandene skal beregnes fra henholdsvis midte til midte på de pågældende antenner.
- ✓ Alle Toll Collect antennerne må kun anvendes til det monterede køretøjsaggregat (OBU).

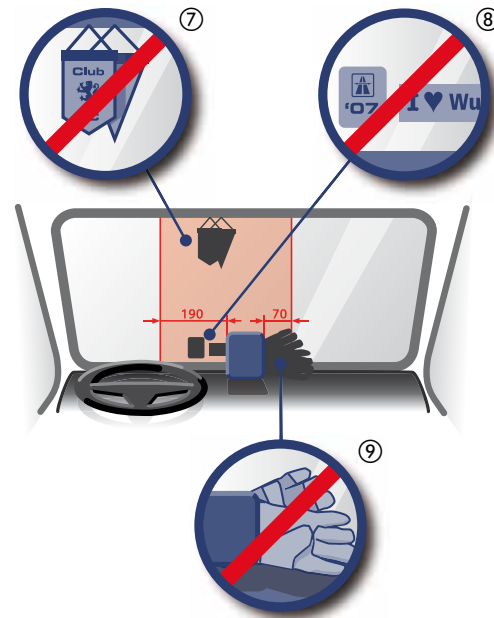


4. DSRC-Modul

Frit udsyn

Området oven for DSRC-modulet samt 190 mm til førersiden og 70 mm til passagersiden skal holdes frit:

- ✓ Anbring ikke nogen mærkater, plaketter, flag eller vimpler i dette område. ⑦⑧
- ✓ Der bør heller ikke lægges genstande mellem DSRC-modulet og forruden. ⑨



Et område uden forstyrrelser

Elektroniske produkter kan forårsage elektromagnetiske forstyrrelser. Principielt bør alle apparater (især spændingstransformere og lyselementer), der ikke er nødvendige for kørslen, kobles fra lastbilens elektriske system for at forhindre mulige forstyrrelser.

- ✓ Sørg for at opladningskabler til mobiltelefoner, bærbare computere, spændingstransformere e.l. ikke kommer i nærheden af DSRC-modulet. ⑩⑪



Korrekt montering

DSRC-modulet skal altid forblive i den krævede monteringsposition:

- ✓ DSRC-modulets monteringsvinkel må ikke ændres. ⑫
- ✓ Kontrollér at tilslutningen af DSRC-modulets kabel er intakt, og køр ved synlige beskadigelser hen til en Toll Collect servicepartner. ⑬

