

SIEMPRE CONECTADO



HOJA INFORMATIVA PARA

UN VIAJE SIN DIFICULTADES

Siempre a su disposición

Toll Collect GmbH
Customer Service
Postfach 11 03 29
10833 Berlin
Alemania

Teléfono
dentro de Alemania: 0800 222 26 28*
fuera de Alemania: 00800 0 222 26 28*

Fax: +49 180 1 222 628**

www.toll-collect.de
info@toll-collect.de

* gratuitas, los precios para telefonía móvil pueden ser distintos en Alemania;
** Precio desde la red fija 3,9 ct. por minuto;
precio para los móviles máx. 42 ct. por minuto

Por encargo de  Bundesamt
für Güterverkehr

www.toll-collect.de

1. Equipo (OBU)

Para una conexión correcta

Una perturbación del equipo o del módulo DSRC puede conducir a que la Oficina Federal de Transporte de Mercancías (Bundesamt für Güterverkehr, BAG) lo pare en el marco de sus controles. Por lo tanto, tenga por favor en cuenta las siguientes indicaciones para una utilización correcta del equipo:

- ✓ No desmonte ni cambie usted mismo el equipo. Este trabajo solamente puede ser efectuado por un centro de asistencia técnica certificado por Toll Collect. ①
- ✓ Por favor no conecte más aparatos al equipo. Éstos pueden conducir a perturbaciones o averías del equipo. ②
- ✓ El fraccionamiento de la señal del tacómetro, utilizada para el sistema de peaje automático, puede conducir a perturbaciones o averías del equipo.



Toll Collect GmbH, KOM, Berlin, 092, V 3.1, E – Versión 8/2017

2. Perturbación del equipo

Siempre en verde

Por favor tenga en cuenta las siguientes indicaciones para una utilización correcta del equipo:

- ✓ Si el equipo del vehículo no funciona correctamente (el LED rojo se ilumina), haga la reserva por internet o en el terminal de peaje, y en el futuro también desde la aplicación. ③
- ✓ En caso de defectos del equipo, diríjase por favor al próximo centro de asistencia técnica de Toll Collect.
- ✓ En caso de que aparezca el mensaje de error „BLOCKED DE“ (equipo bloqueado), póngase por favor en contacto exclusivamente con el centro de atención al cliente de Toll Collect. ④



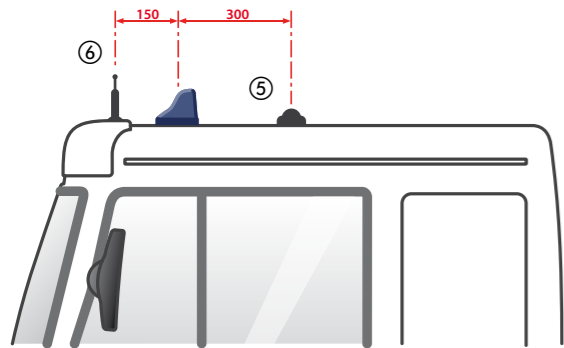
+ Para más informaciones sobre el equipo véase el manual de instrucciones.

3. Antenas

Una recepción siempre buena

Por favor tenga en cuenta las siguientes indicaciones para una utilización correcta de las antenas de Toll Collect:

- ✓ Entre la antena GPS (o antena combinada) de Toll Collect y otras antenas GPS (por ejemplo para los sistemas de navegación) debe haber una distancia de, por lo menos, 300 mm. ⑤
- ✓ Entre la antena GPS (o antena combinada) de Toll Collect y otras antenas (telefonía móvil, radio, CB) debe haber una distancia de, por lo menos, 150 mm. ⑥
- ✓ Las distancias se calculan siempre desde la mitad hasta la mitad de las respectivas antenas.
- ✓ Todas las antenas de Toll Collect deben ser utilizadas exclusivamente para el equipo montado.

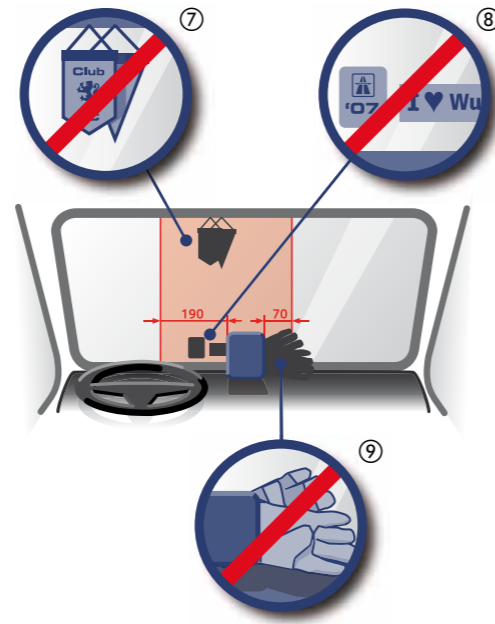


4. Módulo DSRC

Vista libre

El espacio por encima del módulo DSRC así como 190 mm hacia el lado del conductor y 70 mm hacia el lado del acompañante debe mantenerse libre:

- ✓ Por favor no coloque en este espacio pegatinas, placas, banderas o banderines. ⑦⑧
- ✓ Entre el módulo DSRC y el parabrisas no se deben colocar objetos. ⑨



Superficie sin perturbaciones

Los productos electrónicos pueden causar perturbaciones electromagnéticas. Por regla general, todos los aparatos que no son necesarios para el funcionamiento del vehículo (sobre todo transformadores de tensión y lámparas), deberían desconectarse durante el viaje de la red de a bordo para evitar posibles perturbaciones.

- ✓ Por favor no coloque cables de teléfonos móviles, ordenadores portátiles, transformadores de tensión o cosas parecidas cerca del módulo DSRC. ⑩⑪



Montaje correcto

El módulo DSRC debe dejarse siempre en la posición de montaje prescrita:

- ✓ El ángulo de montaje del módulo DSRC no debería cambiarse. ⑫
- ✓ Por favor asegúrese que el cableado del módulo DSRC esté intacto y diríjase a un centro de asistencia técnica de Toll Collect si llega a ver algún daño. ⑬

