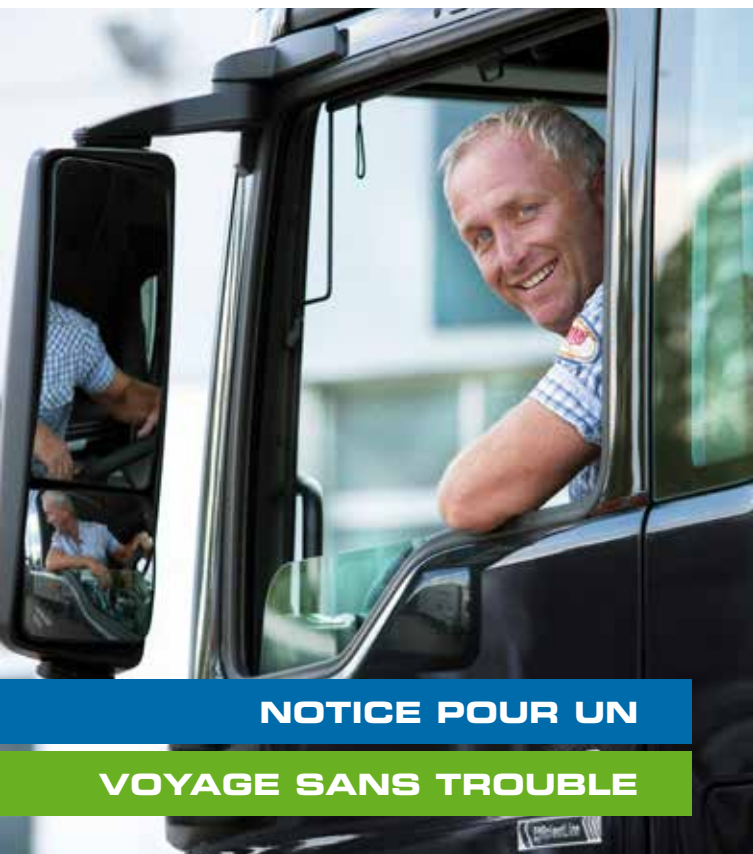


## UNE FRANCHE CONNEXION



### Toujours à votre service

**Toll Collect GmbH**  
**Customer Service**  
Postfach 11 03 29  
10833 Berlin  
Allemagne

#### Téléphone

Depuis l'Allemagne : 0800 222 26 28\*  
Depuis l'étranger : 00800 0 222 26 28\*

**Fax:** +49 180 1 222 628\*\*

[www.toll-collect.de](http://www.toll-collect.de)  
[info@toll-collect.de](mailto:info@toll-collect.de)

\* Appel gratuit, peut être payant à partir d'un poste mobile.  
\*\* En Allemagne:  
Tarif à partir d'un poste fixe : 3,9 cent. d'euro/mn,  
à partir d'un poste mobile : jusque 42 cent./mn

Par ordre du

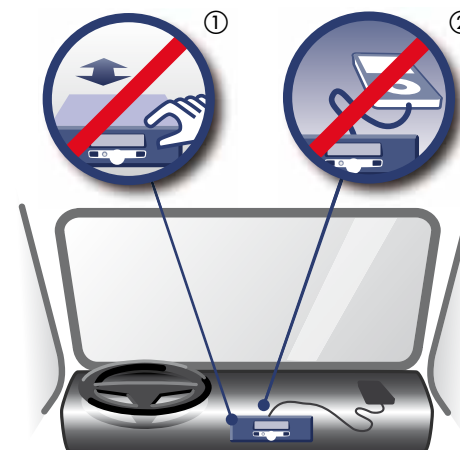


## 1. Appareil embarqué (OBU)

### Des contacts-clés !

Un camion dont l'OBU ou le module DSRC ne fonctionnent pas correctement risque de se faire contrôler - et donc arrêter - par les agents de la Direction fédérale du transport de marchandises (BAG). Pour éviter cela, il est important de respecter les consignes d'utilisation suivantes :

- ✓ Il est interdit de démonter ou de transformer l'appareil embarqué. Ces travaux sont réservés aux Partenaires de service par Toll Collect. ①
- ✓ Ne branchez pas d'autres appareils à l'OBU, sous peine de perturber le fonctionnement ou de provoquer la défaillance de celui-ci. ②
- ✓ Diviser le signal du chronotachygraphe utilisé pour le système de péage risque de perturber le fonctionnement ou d'entraîner la défaillance de l'OBU.



Toll Collect GmbH, KOM, Berlin, 092, V 3.1, F – Mise à jour 8/2017

## 2. Dysfonctionnement de l'OBU

### Les règles à suivre

Pour éviter les dysfonctionnements, il est important de respecter les règles suivantes :

- ✓ Si l'appareil embarqué ne fonctionne pas correctement (la LED rouge est allumée), veuillez vous enregistrer en ligne ou au terminal de péage. À l'avenir, vous pourrez effectuer cette démarche de partout par le biais de l'appli. ③
- ✓ En cas de panne d'OBU, rendez-vous chez le garagiste agréé Toll Collect le plus proche.
- ✓ Si l'appareil affiche le message « DESACTIVATION DE », adressez-vous uniquement au Service clients de Toll Collect. ④



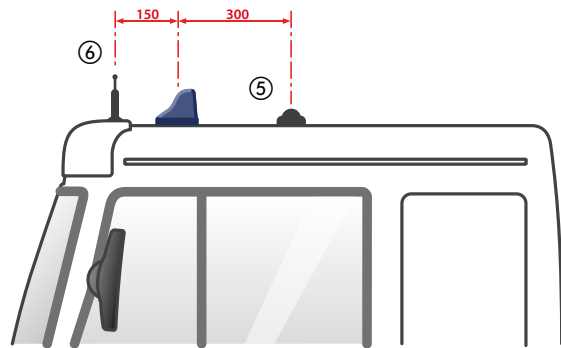
**+** Vous trouverez de plus amples informations concernant l'appareil embarqué (OBU) dans la notice d'utilisation.

### 3. Antennes

#### Toujours sur la bonne longueur d'onde

Pour garantir le bon fonctionnement des antennes Toll Collect, il est important de respecter les règles suivantes :

- ✓ L'antenne Toll Collect (GPS ou mixte) et les autres antennes GPS (pour le système de navigation par exemple) doivent être séparées par une distance d'au moins 300 mm. ⑤
- ✓ L'antenne Toll Collect (GPS ou mixte) et les autres antennes (téléphonie mobile, radio, CB) doivent être séparées par une distance d'au moins 150 mm. ⑥
- ✓ Ces distances se calculent de centre à centre.
- ✓ Les antennes Toll Collect ne doivent être utilisées que pour les OBU installés à bord des camions.

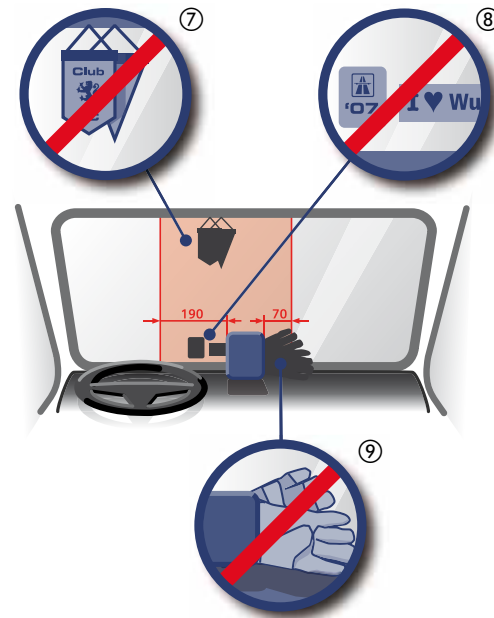


### 4. Module DSRC

#### Dégagez

L'espace situé au-dessus du module DSRC ainsi qu'une bande de 190 mm côté conducteur et de 70 mm côté passager doivent impérativement restés dégagés :

- ✓ Évitez d'y mettre des autocollants, vignettes, drapeaux ou fanions. ⑦⑧
- ✓ N'interposez rien entre le module DSRC et le parebrise. ⑨



#### Non aux perturbateurs

Les appareils électroniques sont susceptibles de provoquer des perturbations électromagnétiques. Pour cette raison, il est conseillé de débrancher du réseau de bord tous les appareils qui ne sont pas indispensables à la marche du véhicule (en particulier les transformateurs de tension et les dispositifs d'éclairage).

- ✓ Les câbles de recharge pour téléphone portable, les ordinateurs portatifs, les transformateurs de tension et autres appareils similaires ne doivent pas être placés à proximité du module DSRC. ⑩⑪



#### En position

Le module DSRC doit toujours rester dans la position d'installation prévue :

- ✓ Son angle d'installation ne doit pas être modifié. ⑫
- ✓ Veillez au bon état des câbles du module et consultez un Partenaire de service agréé par Toll Collect si vous constatez des détériorations. ⑬

