

1. Járműkészülék (OBU)

2. Az OBU zavarai

MINDIG KAPCSOLATBAN



Mindig elérhetőek vagyunk

Toll Collect GmbH
Customer Service
Postfach 11 03 29
10833 Berlin
Németország

Telefon
Németországon belül: 0800 222 26 28*
Külföldről: 00800 0 222 26 28*

Fax: +49 180 1 222 628**

www.toll-collect.de
info@toll-collect.de

* ingyenes, a mobildíjak eltérhetnek
** Németországban:
Vezetékes hálózati díj 3,9 cent/perc; mobilhálózati díj max. 42 cent/perc

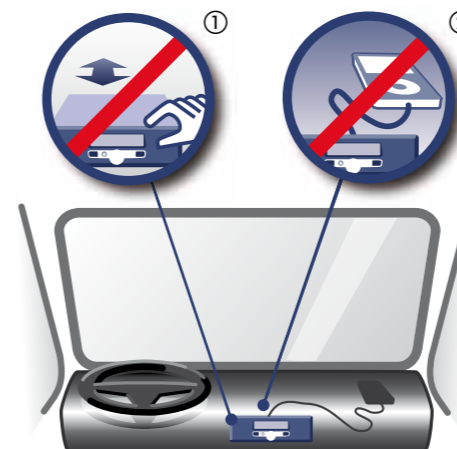
Megbízó:  Bundesamt für Güterverkehr

www.toll-collect.de

A kifogástalan kapcsolatért

Az OBU vagy a DSRC modul zavara ahhoz vezethet, hogy a Szövetségi Teherforgalmi Hivatal (Bundeamt für Güterverkehr, BAG) Önt ellenőrzés keretében megállítja. Kérjük vegye ezért figyelembe az alábbi tudnivalókat az OBU fedélzeti járműkészülék korrekt használatával kapcsolatban:

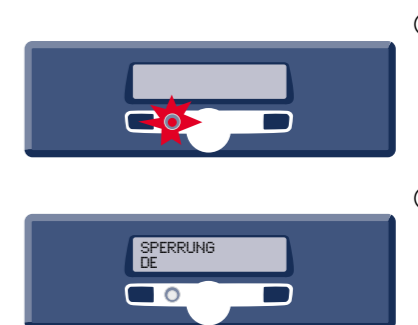
- ✓ Kérjük ne szerelje ki vagy át önállóan a járműkészüléket. Ezt csak a Toll Collect által arra feljogosított szervizpartner végezheti el. ①
- ✓ Kérjük ne csatlakoztasson további készülékeket az OBU-ra. Ezek a járműkészülék zavaraihoz vagy működésképtelenségéhez vezethetnek. ②
- ✓ Az automatikus díjbeszedő rendszerben használt tachojel megosztása a járműkészülék zavaraihoz vagy működésképtelenségéhez vezethet.



Mindig minden a szem előtt

Kérjük vegye figyelembe az alábbi tudnivalókat az OBU korrekt használatával kapcsolatában:

- ✓ Amennyiben a járműkészülék nem működik megfelelően (világít a piros LED), úgy kérjük, intézze foglalását online úton vagy a díjbeszedő terminál használatával, vagy – a jövőben bárholnan – az applikációjával. ③
- ✓ A járműkészülék zavara esetén kérjük keresse fel a legközelebbi Toll Collect szervizpartnert.
- ✓ A „BLOCKED DE“ (készülék zárva) hibajelzés esetén kérjük kizárólag a Toll Collect Customer Service-zel vegye fel a kapcsolatot. ④



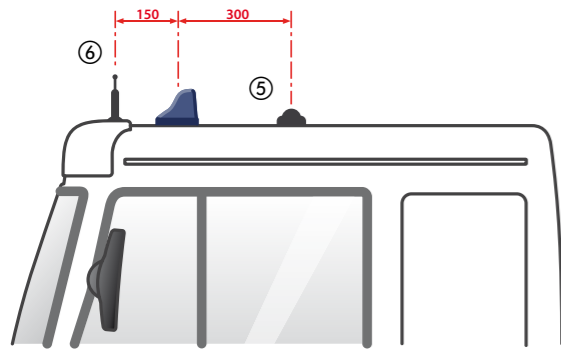
+ A járműkészülékkel kapcsolatban további információkat talál a kezelési utasításban.

3. Antennák

Mindig fogadóképes

Kérjük vegye figyelembe az alábbi tudnivalókat a Toll Collect antennák használatával kapcsolatban:

- ✓ A Toll Collect GPS (ill. kombi-) antenna és további GPS antennák (pl. navigációs rendszerek antennái) között 300 mm-es minimális távolság szükséges. ⑤
- ✓ A Toll Collect GPS (ill. kombi-) antenna és más antennák (mobilrádió, rádió, CB) között 150 mm-es minimális távolság szükséges. ⑥
- ✓ A távolságot mindig az érintett antennák közepétől közepéig mérjük.
- ✓ Minden Toll Collect antenna kizárólag a beszerelt járműkészülékhez van előirányozva.

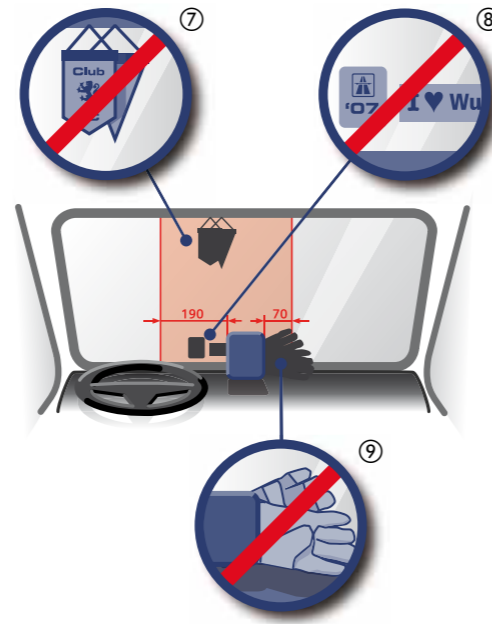


4. DSRC modul

Szabad látás

A DSRC modul fölötti helyet, valamint a vezetőoldalra nézve 190 mm-es és a kísérővezető oldalára nézve 70 mm-es teret szabadon kell hagyni:

- ✓ Kérjük ezen a részen ne helyezzen el matricákat, plaketteket, zászlókat vagy hasonlókat. ⑦⑧
- ✓ A DSRC modul és a szélvédő ablak közötti helyre ne tegyünk tárgyakat. ⑨



Zavarmentes felület

Az elektronikai termékek elektromágneses zavarokat okozhatnak. Ezért alapvetően minden egyes olyan készüléket (mindenekelőtt feszültség-átalakítót és világító elemet), amely nem szükséges a jármű üzeméhez, menet közben el kell választani a fedélzeti hálózattól, hogy megelőzzük a lehetséges zavarokat.

- ✓ Kérjük ne tegyen mobiltöltő kábelt, notebookot, feszültség-átalakítót és hasonlót a DSRC modul közelébe. ⑩⑪



Korrekt beszerelés

A DSRC modult mindig az előírt beszerelési helyzetben kell hagyni:

- ✓ A DSRC modul beszerelési szögét nem szabad megváltoztatni. ⑫
- ✓ Kérjük biztosítsa a DSRC modul hibátlan kábelezését, és látható megrongálás esetén keressen fel egy Toll Collect szervizpartnert. ⑬

