

SEMPRE CONNESSI



PROMEMORIA PER VIAGGIARE

SENZA INTERFERENZE

Sempre a Vostra disposizione

Toll Collect GmbH
Customer Service
Postfach 11 03 29
10833 Berlin
Germania

Telefon

In Germania: 0800 222 26 28*
Dall'estero: 00800 0 222 26 28*

Fax: +49 180 1 222 628**

www.toll-collect.de
info@toll-collect.de

* Numero gratuito; le chiamate da un cellulare possono non essere gratuite.
** in Germania:
3,9 cent al minuto da un telefono fisso;
prezzo massimo della telefonata da un cellulare: 42 cent al minuto.

Per conto del



www.toll-collect.de

1. Unità di bordo (OBU)

Per un contatto perfetto

Un'interferenza nell'unità di bordo o nel modulo DSRC può far sì che Lei venga fermato per un controllo dall'Ufficio Federale per il Trasporto Merci (Bundesamt für Güterverkehr, BAG). Pertanto La preghiamo di osservare quanto segue per il corretto utilizzo dell'unità di bordo:

- ✓ La preghiamo di non smontare o elaborare da sé l'unità di bordo. Queste attività possono essere svolte soltanto dai partner del servizio di assistenza certificati da Toll Collect. ①
- ✓ La preghiamo di non collegare altri apparecchi all'unità di bordo. Infatti possono causare interferenze o guasti all'unità di bordo. ②
- ✓ La divisione del segnale del contachilometri, utilizzato per il sistema automatico del pedaggio, può causare interferenze o guasti all'unità di bordo.



Toll Collect GmbH, KOM, Berlin, 092, V 3.1, I – Versione: 8/2017

2. Interferenze nell'unità di bordo

Sempre sul verde

La preghiamo di osservare quanto segue per il corretto utilizzo dell'unità di bordo:

- ✓ Se l'unità di bordo non dovesse funzionare correttamente (il LED rosso si accende), registrarsi online o presso un terminale di pedaggio ed in seguito ovunque anche con l'app. ③
- ✓ Se sull'unità di bordo si manifestano interferenze la preghiamo di rivolgersi al più vicino partner del servizio di assistenza di Toll Collect.
- ✓ Se viene visualizzata la segnalazione d'errore "BLOCKED DE" (Apparecchio bloccato) La preghiamo di contattare esclusivamente il servizio clienti di Toll Collect. ④



③



④

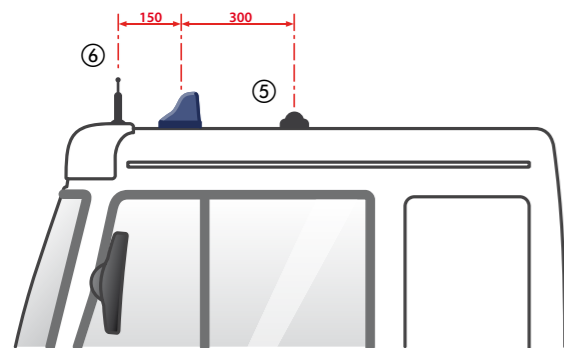
+ Per ulteriori informazioni sull'unità di bordo consultare le istruzioni per l'uso.

3. Antenne

Segnale sempre libero

La preghiamo di osservare quanto segue per il corretto utilizzo delle antenne Toll Collect:

- ✓ Tra l'antenna GPS Toll Collect (ovvero antenna GPS/GSM) ed altre antenne GPS (ad es. per sistemi di navigazione) è necessario rispettare una distanza minima di 300 mm. ⑤
- ✓ Tra l'antenna GPS Toll Collect (ovvero antenna GPS/GSM) ed altre antenne (telefonia cellulare, radio, CB) è necessario osservare una distanza minima di 150 mm. ⑥
- ✓ Le distanze vengono individuate rispettivamente dal punto centrale al punto centrale delle relative antenne.
- ✓ Tutte le antenne Toll Collect sono destinate esclusivamente all'unità di bordo installata.

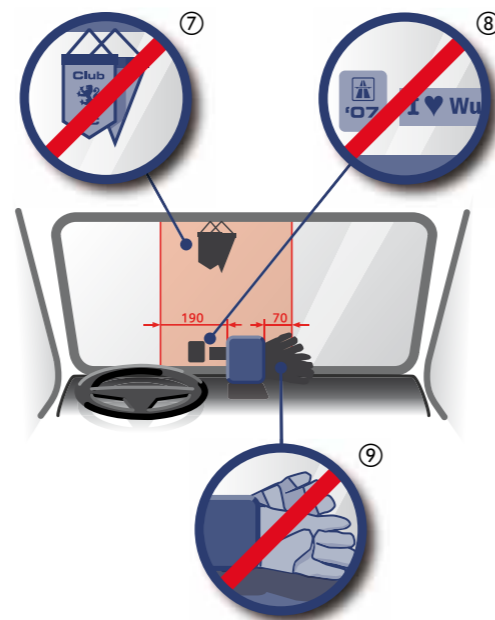


4. Modulo DSRC

Visuale libera

Devono essere tenuti liberi lo spazio al di sopra del modulo DSRC, 190 mm dal lato autista e 70 mm dal lato del passeggero anteriore:

- ✓ La preghiamo di non applicare in questo spazio adesivi, targhette, bandiere o gagliardetti. ⑦⑧
- ✓ Non deporre oggetti tra il modulo DSRC e il parabrezza. ⑨



Superficie libera da interferenze

Gli apparecchi elettronici possono provocare interferenze elettromagnetiche. In linea di massima tutti gli apparecchi non necessari al funzionamento del veicolo (in particolare, convertitori di tensione ed elementi luminosi) andrebbero rimossi dalla rete di bordo durante il viaggio, per prevenire possibili interferenze.

- ✓ La preghiamo di non avvicinare caricatori per cellulari, pc portatili, convertitori di tensione o apparecchi analoghi al modulo DSRC. ⑩⑪



Installazione corretta

Il modulo DSRC deve essere lasciato sempre nella posizione di installazione prescritta:

- ✓ L'angolo di installazione del modulo DSRC non deve subire modifiche. ⑫
- ✓ La preghiamo di mettere in sicurezza i collegamenti intatti del modulo DSRC e di recarsi presso un partner del servizio di assistenza Toll Collect in presenza di danni. ⑬

