

NUOLATINIS RYŠYS



ATMINTINĖ KELIONEI

BE SUTRIKIMŲ

Visuomet pasiekama

Toll Collect GmbH
Customer Service
Postfach 11 03 29
10833 Berlin
Vokietija

Telefonas
Vokietijoje: 0800 222 26 28*
Užsienyje: 00800 0 222 26 28*

Faksas: +49 180 1 222 628**

www.toll-collect.de
info@toll-collect.de

* nemokami, mobilioji ryšio kainos gali skirtis
** Vokietijoje:
Kaina, skambinant iš fiksuoto ryšio telefono, 3,9 ct už minutę;
skambinant iš mobiliojo ryšio telefono - maksimaliai 42 ct už minutę

Igaliota



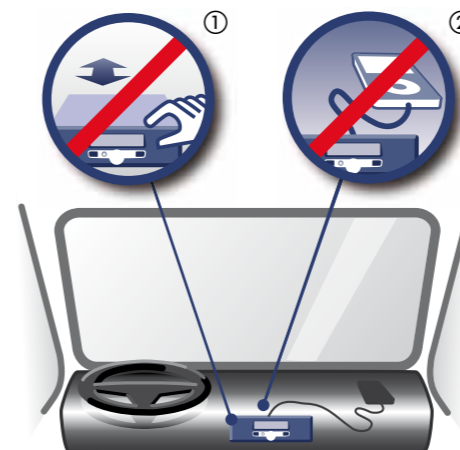
www.toll-collect.de

1. Automobilio prietaisas (OBU)

Nepriekaištingas kontaktas

Gali atsitikti, kad dėl automobilio prietaiso (OBU) arba DSRC modulio gedimo Jus sustabdys ir patikrins Federalinė krovinių transporto tarnyba (Bundesamt für Güterverkehr, BAG). Todėl siūlome atkreipti dėmesį į šias nuorodas, kaip teisingai naudotis OBU:

- ✓ Nebandykite patys išmontuoti ar įmontuoti automobilio prietaiso. Tai leidžiama daryti tik Toll Collect sertifikuotam serviso partneriui. ①
- ✓ Nejunkite prie automobilio prietaiso (OBU) jokių kitų prietaisų. Dėl jų gali atsirasti trukdžių arba OBU gali sugesti. ②
- ✓ Automobilio prietaiso (OBU) gedimų priežastimi gali tapti skaidymas tachometro signalo, kuris naudojamas automatinėje kelių mokesčio skaičiavimo sistemoje.



Toll Collect GmbH, KOM, Berlin, 092, V 3.1, LT – Data 8/2017

2. OBU gedimas

Viskas gerai!

Prašome atsižvelgti į šias nuorodas dėl teisingo automobilio prietaiso (OBU) naudojimo:

- ✓ Jei transporto priemonės prietaisas neveikia (dega raudonas šviesos diodas), prisijunkite internete arba kelių naudotojo mokesčio terminale, o ateityje taip pat bet kurioje vietoje, naudodami išmaniąją programėlę. ③
- ✓ Sugedus automobilio prietaisui, važiuokite į artimiausias Toll Collect serviso partnerio dirbtuves.
- ✓ Užsidegus gedimo komandai „BLOCKED DE“ (PRIETAISAS BLOKUOJAMAS), prašome kreiptis tik į Toll Collect klientų aptarnavimo servisą. ④



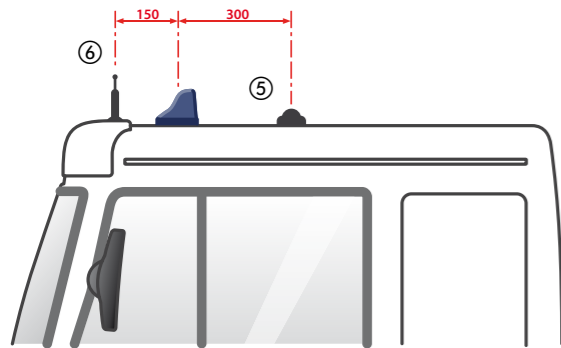
+ Daugiau informacijos apie transporto priemonės prietaisą rasite vartojimo instrukcijoje.

3. Antenos

Visuomet priimamas signalas

Prašome atsižvelgti į šias nuorodas dėl teisingo Toll Collect antenų naudojimo:

- ✓ Tarp Toll Collect-GPS (arba kombinuotos) antenos ir kitų GPS antenų (pvz.: navigacijos prietaisų) turi būti išlaikytas mažiausiai 300 mm atstumas. ⑤
- ✓ Tarp Toll Collect-GPS (arba kombinuotos) antenos ir kitų GPS antenų (mobiliojo ir radijo ryšio, CB radijo ryšio) turi būti išlaikytas mažiausiai 150 mm atstumas. ⑥
- ✓ Atstumas matuojamas tarp atitinkamų antenų, kas kart nuo vidurio iki vidurio.
- ✓ Visos Toll Collect antenos yra skirtos išskirtinai sumontuotam automobilio prietaisui (OBU).

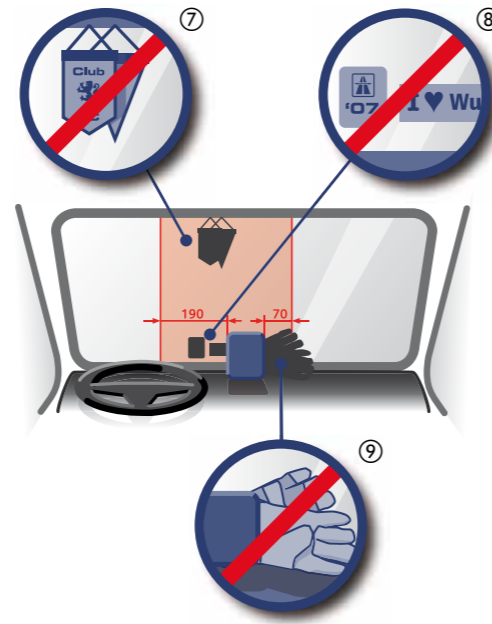


4. DSRC modulis

Aiškus matomumas

Erdvė virš DSRC modulio bei 190 mm iki vairuotojo ir 70 mm iki keleivio turi būti tuščia:

- ✓ Šioje erdvėje negalima klijuoti lipdukų, ženklelių, vėliavėlių ir vimpelų. ⑦⑧
- ✓ Tarp DSRC modulio ir lango stiklo taip pat negalima laikyti jokių kitų daiktų. ⑨



Netrikdoma erdvė

Elektronikos produktai gali sukelti elektromagnetinius gedimus. Siekiant išvengti galimų gedimų, iš esmės kelionės metu iš automobilio tinklo visus automobilio eksploatacijai nereikalingus prietaisus reikėtų išjungti (visų pirma įtampos keitimo prietaisus ir apšvietimo elementus).

- ✓ Šalia DSRC modulio prašome nelaikyti mobiliųjų telefonų įkrovimo laido, nešiojamųjų kompiuterių, įtampos keitimo prietaisų ir pan. ⑩⑪



Teisingas montavimas

DSRC modulis visuomet privalo likti nurodytoje montavimo padėtyje:

- ✓ Neleidžiama keisti DSRC modulio montavimo kampo. ⑫
- ✓ Jūs privalote garantuoti DSRC modulio nepažeistų laidų sujungimą, o atsiradus regimiems pažeidimams vykite pas Toll Collect serviso partnerį. ⑬

