

ALTIJD IN VERBINDING



INFORMATIEBLAD VOOR

EEN STORINGVRIJE RIT

Altijd voor u bereikbaar

Toll Collect GmbH
Customer Service
Postfach 11 03 29
10833 Berlin
Duitsland

Telefoon

binnen Duitsland: 0800 222 26 28*
vanuit het buitenland: 00800 0 222 26 28*

Fax: +49 180 1 222 628**

www.toll-collect.de
info@toll-collect.de

* gratis, kosten vanuit mobiele netwerken lopen uiteen
** in Duitsland:
Vanuit het vaste net 3,9 ct/min; vanuit mobiele netwerken maximaal 42 ct/min.

In opdracht van het



1. Voertuigtoestel (OBU)

Voor een probleemloos contact

Een storing van de OBU of de DSRC-module kan ertoe leiden, dat het BAG (Bundesamt für Güterverkehr - de Federale Dienst voor Goederenverkeer) u in het kader van een controle laat stoppen. Neemt u daarom a.u.b. de volgende aanwijzingen in acht voor een correct gebruik van de OBU:

- ✓ Ga a.u.b. niet zelf aan het voertuigtoestel sleutelen om het te verplaatsen of te demonteren. Deze werkzaamheden mogen alleen worden uitgevoerd door een door Toll Collect gecertificeerde servicepartner. ①
- ✓ Sluit a.u.b. geen andere apparatuur op de OBU aan. Dit kan leiden tot storingen of het uitvallen van het voertuigtoestel. ②
- ✓ Het splitsen van het tachosignaal, dat wordt gebruikt voor het automatische tolsysteem, kan leiden tot storingen of het uitvallen van het voertuigtoestel.



2. Storing van de OBU

Steeds in het groene bereik

Neem a.u.b. de volgende aanwijzingen in acht voor een correcte omgang met de OBU:

- ✓ Mocht het voertuigtoestel niet correct functioneren (de rode led brandt), dan boekt u online of aan de tolterminal alsook in de toekomst vanaf elke locatie met de app. ③
- ✓ Rijdt u bij storingen van het voertuigtoestel a.u.b. naar de dichtstbijzijnde servicepartner van Toll Collect.
- ✓ Neem bij het verschijnen van de foutmelding „BLOKKERING DE“ (toestel geblokkeerd) a.u.b. uitsluitend contact op met de Toll Collect Customer Service. ④



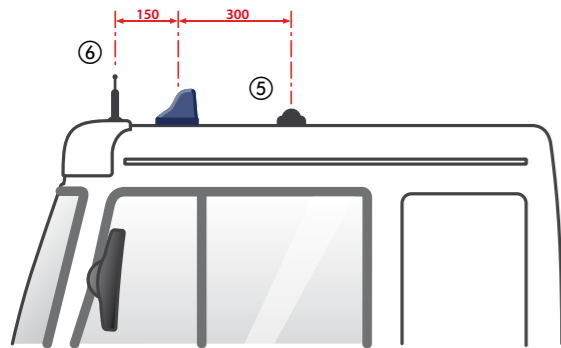
+ Meer informatie over het voertuigtoestel vindt u in de bedieningshandleiding.

3. Antennes

Altijd ontvangst

Neem a.u.b. de volgende aanwijzingen in acht voor een correcte omgang met de antennes van Toll Collect:

- ✓ Tussen de Toll Collect GPS- (resp. combi-)antenne en andere GPS-antennes van het voertuig (b.v. van navigatiesystemen) is een minimumafstand van 300 mm vereist. ⑤
- ✓ Tussen de Toll Collect GPS- (resp. combi-)antenne en andere antennes van het voertuig (mobiele telefonie, radio, CB) is een minimumafstand van 150 mm vereist. ⑥
- ✓ Deze afstanden moeten steeds van midden tot midden van de desbetreffende antennes worden berekend.
- ✓ De verschillende Toll Collect-antennes zijn uitsluitend bestemd voor het ingebouwde voertuigtoestel.

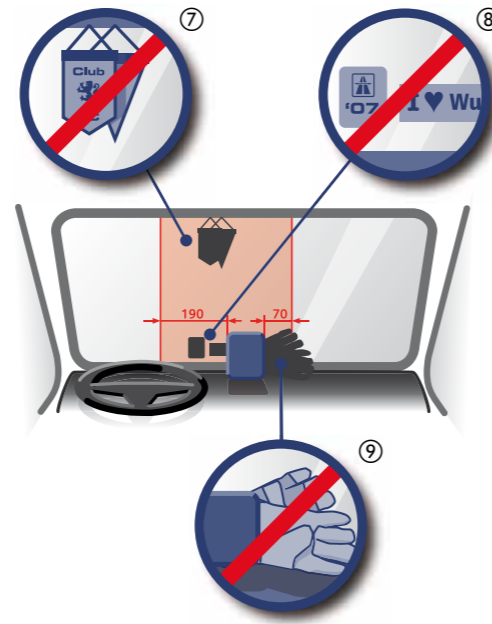


4. DSRC-module

Vrij zicht

Het bereik boven de DSRC-module alsmede een afstand van 190 mm van de bestuurderskant en 70 mm van de bijrijderskant moet vrij blijven:

- ✓ Breng in deze gebieden a.u.b. geen stickers, plaatjes, penningen, vlaggetjes of wimpels aan. ⑦⑧
- ✓ Leg eveneens geen voorwerpen tussen de DSRC-module en de voorruit. ⑨



Storingvrije vlakken

Elektronica kan elektromagnetische storingen veroorzaken. In principe dient alle niet voor de werking van het voertuig noodzakelijke apparatuur (in het bijzonder spanningsomvormers en verlichtingselementen) tijdens de rit van het boordnet te worden gescheiden, om mogelijke storingen te voorkomen.

- ✓ Breng a.u.b. ook geen laadkabel van een mobiele telefoon, notebooks, spanningsomvormers e.d. in de buurt van de DSRC-module. ⑩⑪



Correcte inbouw

Laat de DSRC-module altijd op de voorgeschreven inbouwplaats staan:

- ✓ Breng geen wijzigingen aan in de inbouwhoek van de DSRC-module. ⑫
- ✓ Zorg ervoor dat de intacte bekabeling van de DSRC-module intact blijft en rijd bij zichtbare beschadigingen naar een servicepartner van Toll Collect. ⑬

