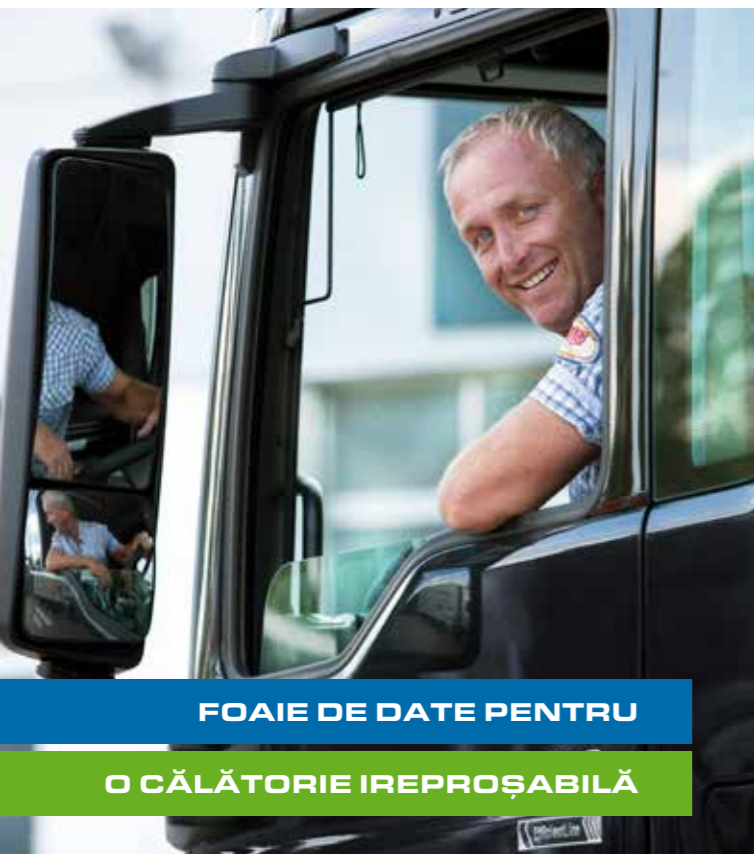


ÎNTOTDEAUNA ÎN LEGĂTURĂ



FOAIE DE DATE PENTRU

O CĂLĂTORIE IREPROȘABILĂ

Întotdeauna accesibili pentru dumneavoastră

Toll Collect GmbH
Customer Service
Postfach 11 03 29
10833 Berlin
Germany

Telefon
În cadrul Germaniei: 0800 222 26 28*
din străinătate: 00800 0 222 26 28*

Fax: +49 180 1 222 628**

www.toll-collect.de
info@toll-collect.de

* gratuit, prețurile de telefonie mobilă pot diferi
** În Germania:
Preț rețea fixă 3,9 ct/min; prețuri telefonie mobilă maxim 42 ct/min

Ordonator:  Bundesamt
für Güterverkehr

www.toll-collect.de

1. Aparat de bord (OBU)

Pentru contact ireproșabil

O defecțiune a aparatului de bord OBU sau a modului DSRC poate avea ca urmare faptul că Oficiul Federal pentru circulația mărfii (Bundesamt für Güterverkehr, BAG) să vă rețină în cadrul unui control. De aceea, vă rugăm să respectați următoarele indicații pentru folosirea corectă a OBU:

- ✓ Vă rugăm să nu demonțați sau să remonțați independent aparatul autovehiculului. Aceste activități trebuie realizate numai de un partener de service certificat Toll Collect. ①
- ✓ Vă rugăm să nu cuplați alte aparate la aparatul de bord OBU. Acestea pot duce la defecțiuni sau disfuncționalități ale aparatului de bord. ②
- ✓ O împărțire a semnalului tahometrului, care se folosește pentru sistemul automat de taxă rutieră, poate duce la defecțiuni sau căderi ale aparatului autovehiculului.



2. Defectarea aparatului de bord OBU

Întotdeauna în zona verde

Vă rugăm să respectați următoarele indicații pentru folosirea corectă a OBU:

- ✓ Dacă aparatul autovehiculului nu funcționează corespunzător (ledul roșu este aprins), conectați-vă online sau la terminalul de taxare rutieră, iar pe viitor, de oriunde, prin intermediul aplicației. ③
- ✓ În cazul defectării aparatului de bord, vă rugăm să vă deplasați la cel mai apropiat partener de service Toll Collect.
- ✓ La apariția mesajului de eroare „BLOCKED DE” (APARAT BLOCAT), vă rugăm să contactați exclusiv Serviciul Clienți Toll Collect. ④



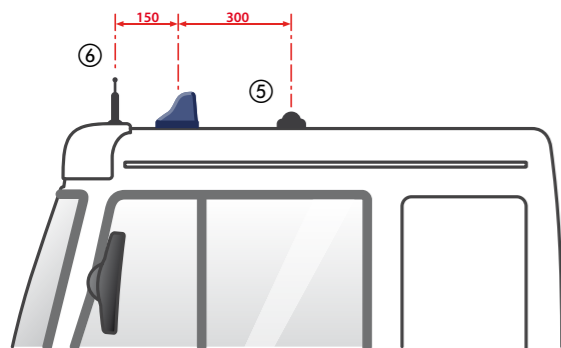
+ Informații suplimentare despre aparatul de bord se găsesc în Manualul de utilizare.

3. Antene

Întotdeauna pe recepție

Vă rugăm să respectați următoarele indicații pentru folosirea corectă a antenelor Toll Collect:

- ✓ Între antena GPS Toll Collect (resp. combinată) și antenele suplimentare GPS ale autovehiculului (de ex. sisteme de navigare) este necesară o distanță minimă de 300 mm. ⑤
- ✓ Între antena GPS Toll Collect (resp. combinată) și celelalte antene (radio mobil, radio, CB) ale autovehiculului este necesară o distanță minimă de 150 mm. ⑥
- ✓ Distanțele se stabilesc pentru fiecare în parte de la partea centrală la partea centrală a antenei respective.
- ✓ Toate antenele Toll Collect sunt destinate exclusiv aparatului de bord integrat.

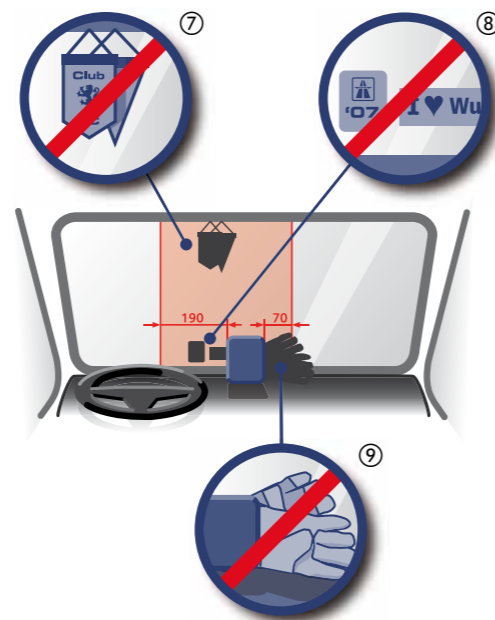


4. Modul DSRC

Vizibilitate liberă

Spațiul de deasupra modului DSRC, precum și 190 mm spre partea șoferului și 70 mm spre partea pasagerului din față trebuie menținute libere:

- ✓ Vă rugăm să nu aplicați în această zonă autocolante, plăcuțe, steaguri sau fanioane. ⑦⑧
- ✓ Între modulul DSRC și parbriz nu trebuie așezate nici un fel de obiecte. ⑨



Suprafață ireproșabilă

Produsele electronice pot cauza defecțiuni electromagnetice. În principal, toate aparatele care nu sunt necesare funcționării autovehiculului (în special convertizoarele de tensiune și elementele luminoase), trebuie separate în timpul călătoriei de rețeaua de bord, pentru a preveni posibilele defecțiuni.

- ✓ Vă rugăm să nu plasați cabluri de încărcare a telefonului mobil, notebooks, convertizoare de tensiune etc. în apropierea modului DSRC. ⑩⑪



Montarea corectă

Modulul DSRC trebuie lăsat întotdeauna în poziția de montare prescrisă:

- ✓ Unghiul de montare a modului DSRC nu trebuie modificat. ⑫
- ✓ Vă rugăm să asigurați cablajul corect al modului DSRC și să vă deplasați la un partener de service Toll Collect în cazul defecțiunilor vizibile. ⑬

