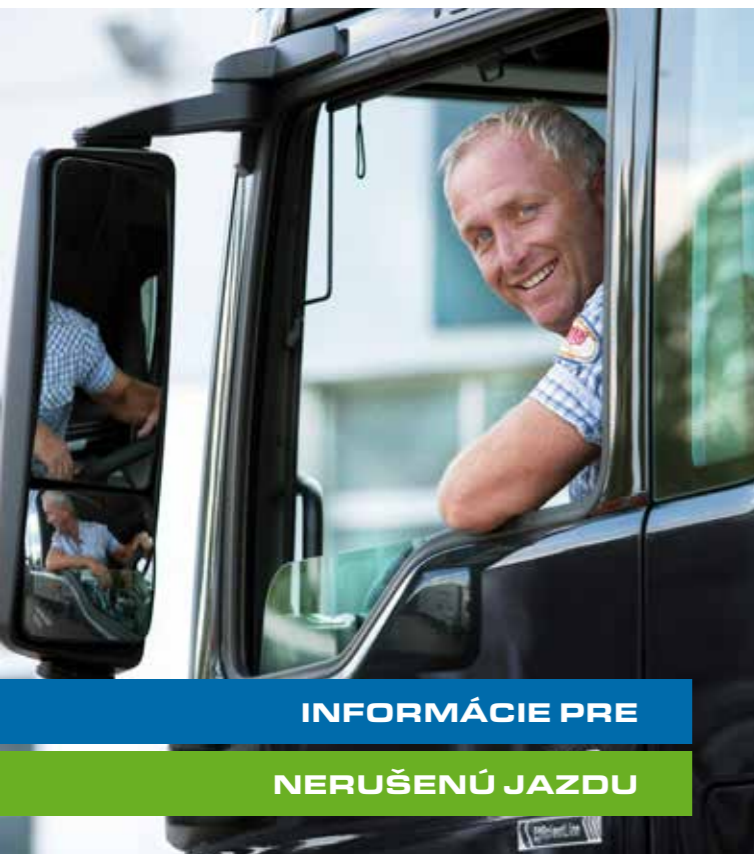


VŽDY V KONTAKTE



INFORMÁCIE PRE

NERUŠENÚ JAZDU

Vždy na dosah pre Vás

Toll Collect GmbH
Customer Service
Postfach 11 03 29
10833 Berlin
Nemecko

Telefón

v Nemecku: 0800 222 26 28*
zo zahraničia: 00800 0 222 26 28*

Fax: +49 180 1 222 628**

www.toll-collect.de
info@toll-collect.de

* zadarmo, hovory z mobilných sietí sa odlišujú
** v Nemecku:
Cena z pevnej líny 3,9 ct/min; ceny z mobilných sietí max. 42 ct/min

Z poverenia

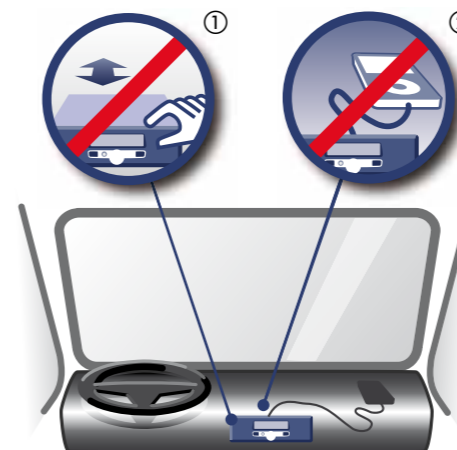


1. Palubný prístroj (OBU)

V záujme bezporuchového kontaktu

Porucha OBU alebo modulu DSRC môže viesť k tomu, že Vás v rámci kontroly zastaví Spolkový úrad pre nákladnú dopravu (Bundesamt für Güterverkehr, BAG). Dbajte preto, prosím, na nasledovné pokyny ohľadne správneho používania palubného prístroja OBU:

- ✓ Zmeny na palubnom prístroji alebo jeho demontáž nevykonávajte, prosím, sami. Tieto činnosti je dovolené vykonávať len certifikovaným servisným partnerom. ①
- ✓ Nepripájajte, prosím, na OBU žiadne ďalšie spotrebiče. Tieto môžu spôsobiť poruchy alebo výpadky palubného prístroja. ②
- ✓ Rozdelenie signálu tachometra, ktorý je používaný pre automatický systém vyberania mýtného, môže spôsobiť poruchy alebo výpadky palubného prístroja.



Toll Collect GmbH, KOM, Berlin, 092, V 3.1, SK – Stav 8/2017

2. Porucha palubného prístroja (OBU)

Vždy v rámci normy

Dbajte, prosím, na nasledovné pokyny ohľadne správneho používania palubného prístroja (OBU):

- ✓ Ak by palubný prístroj nefungoval správne (svieti červená LED), prihláste sa online alebo na mýtnom termináli, v budúcnosti je možné aj prihlásenie odšadiaľ pomocou aplikácie. ③
- ✓ V prípade poruchy palubného prístroja vyhľadajte, prosím, Vášho najbližšieho servisného partnera Toll Collect.
- ✓ V prípade chybového hlásenia „BLOCKED DE“ (Prístroj zablokovaný) kontaktujte, prosím, výlučne Klientske centrum Toll Collect. ④



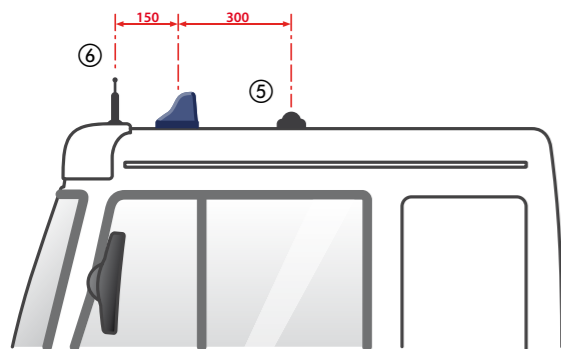
+ Ďalšie informácie o palubnom prístroji sú uvedené v Návide na obsluhu.

3. Antény

Vždy na prijme

Dbajte, prosím, na nasledovné pokyny ohľadne správneho používania antén Toll Collect:

- ✓ Medzi GPS anténou Toll Collect (resp. kombinovanou anténou) a inými GPS anténami (napr. pre navigačné systémy) je potrebné dodržať minimálnu vzdialenosť 300 mm. ⑤
- ✓ Medzi GPS anténou Toll Collect (resp. kombinovanou anténou) a inými anténami vozidla (mobilná rádiová sieť, rádio, CB rádio) je potrebné dodržať minimálnu vzdialenosť 150 mm. ⑥
- ✓ Vzdialenosť je potrebné merať vždy od stredu jednej ku stredu druhej príslušnej antény.
- ✓ Všetky antény Toll Collect sú určené výlučne pre zabudovaný palubný prístroj.

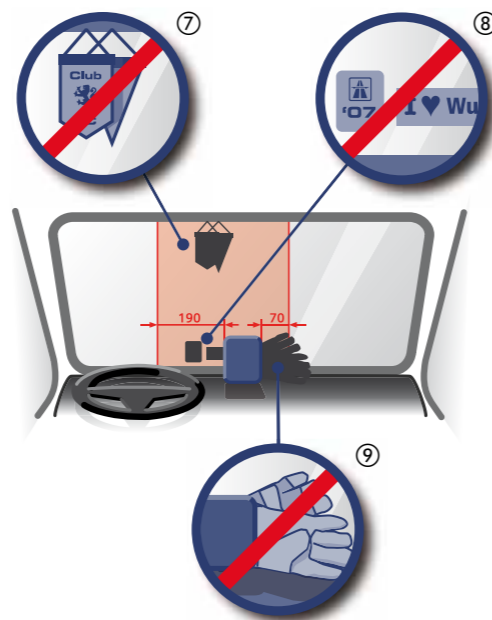


4. Modul DSRC

Voľný výhľad

Priestor nad modulom DSRC, rovnako ako 190 mm smerom k vodičovi a 70 mm smerom k spolujazdcovi musí byť udržiavaný voľný:

- ✓ V tomto priestore neumiestňujte, prosím, žiadne nálepky, plakety, zástavky alebo vlajočky. ⑦⑧
- ✓ Medzi modulom DSRC a predným sklom vozidla nekladajte žiadne predmety. ⑨



Bezporuchová plocha

Elektronické výrobky môžu spôsobiť elektromagnetické poruchy. Všetky prístroje, ktoré nie sú nevyhnutné na prevádzku vozidla (hlavne transformátory napätia a svetelné prvky), musia byť počas jazdy odpojené od palubnej siete, aby sa zabránilo prípadným poruchám.

- ✓ Neumiestňujte, prosím, do blízkosti modulu DSRC nabíjacie káble pre mobilné telefóny, notebooky, transformátory napätia a pod. ⑩⑪



Správna montáž

Modul DSRC ponechajte vždy v predpísanej montážnej polohe:

- ✓ Uhol zabudovania modulu DSRC nesmie byť zmenený. ⑫
- ✓ Zabezpečte, prosím, intaktné káblové zapojenie modulu DSRC a pri viditeľnom poškodení vyhľadajte servisného partnera Toll Collect. ⑬

