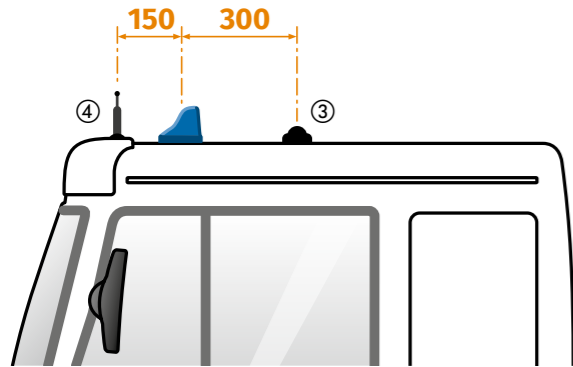


2. Antene

Întotdeauna pe recepție

Respectați următoarele indicații referitoare la utilizarea corectă a antenelor Toll Collect:

- Între antena GPS Toll Collect (sau combinație) și alte antene GPS (de exemplu, pentru sistemele de navigație) este necesară o distanță minimă de 300 mm. ③
- Între antena GPS Toll Collect (sau combinație) și alte antene (de telefonie mobilă, radio, CB) este necesară o distanță minimă de 150 mm. ④
- Aceste distanțe minime sunt valabile și pentru antena internă GPS de la modulul DSRC 2G.
- Toate antenele Toll Collect sunt destinate exclusiv unității de bord încorporate.



Contact

Informații suplimentare referitoare la taxa rutieră pentru autocamioane obțineți de pe pagina noastră de internet sau contactând serviciul pentru clienți

Toll Collect GmbH
Customer Service
Postfach 11 03 29
10833 Berlin
Germany

Telefon:

De luni până vineri, între orele 7:00 și 19:00
pe teritoriul Germaniei: 0800 222 26 28*
din străinătate: 00800 0 222 26 28*
Fax: +49 180 1 222 628**

info@toll-collect.de

Vizitați-ne și pe internet:

www.toll-collect.de

www.toll-collect-blog.de

pe Facebook:

www.facebook.com/TollCollect

sau YouTube:

www.youtube.com/user/TollCollectVideo

* gratuit, tarifele apelurilor din rețeaua de telefonie mobilă pot diferi
** Pe teritoriul Germaniei: apeluri din rețeaua de telefonie fixă, 3,9 ct/min;
apeluri din rețeaua de telefonie mobilă, maximum 42 ct/min.

Ordonator:  Bundesamt
für Güterverkehr

1. Unitatea de bord (OBU)

Pentru un contact perfect

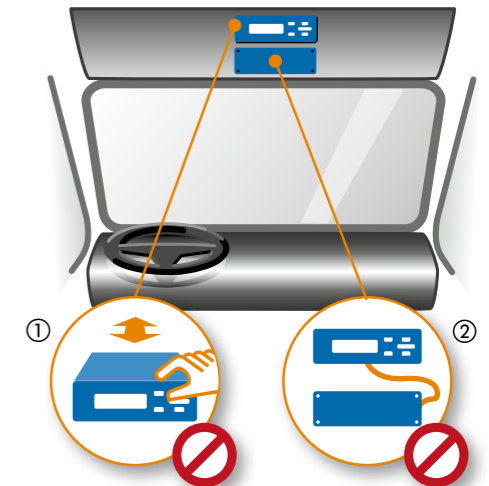
În cazul unei defecțiuni la OBU sau la modulul DSRC, Autoritatea Federală pentru Transporturile de Marfă (BAG) poate să vă oprească în cadrul unui control. Din acest motiv, respectați următoarele informații despre utilizarea corectă a OBU:

- Vă rugăm, nu demontați singur OBU și nu o modificați. Aceste operațiuni pot fi efectuate numai de către un partener de service certificat de Toll Collect. ①
- Vă rugăm, nu conectați alte dispozitive la OBU. Acestea pot duce la defecțiuni sau disfuncționalități la nivelul OBU. ②
- Divizarea semnalului de la tahometru, care este utilizat pentru sistemul de înregistrare automată a taxei rutiere, poate duce, de asemenea, la defecțiuni sau la disfuncționalități la nivelul OBU.

ÎNTOTDEAUNA ÎN LEGATURA



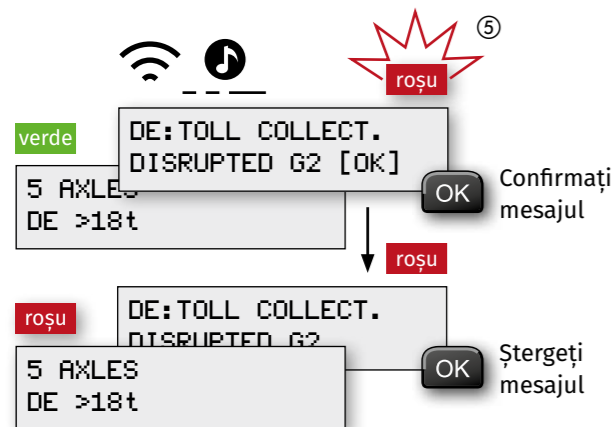
Toll Collect GmbH, KOM, Berlin, 092, V 4.0, RO – Ediția 05/2020



3. Avarierea OBU

Comunicare clară în situații în care apar defecțiuni

În cazul în care OBU nu funcționează corect, pe display apare un mesaj de eroare, împreună cu semnale sonore de eroare (succesiune de două sunete scurte și unul lung) și ledul clipește în roșu. ⑤



La apariție mesajului de eroare

luați legătura cu Serviciul pentru clienți Toll Collect.

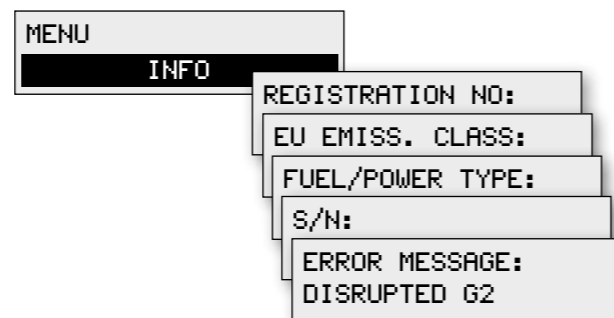
⚠ După mesajul de eroare, OBU nu funcționează pentru sistemul automat de colectare a taxelor rutiere. Înregistrați taxa rutieră prin intermediul aplicației Toll Collect, pe internet sau la un terminal de taxare rutieră.

Pentru remedierea rapidă a defecțiunii

În caz de defecțiuni la nivelul OBU, deplasați-vă la cel mai apropiat partener de service Toll Collect.

În atelier, partenerul de service poate identifica rapid mesajele de eroare în meniul „INFO” al OBU. Acest lucru contribuie la reparații mai rapide și se reduce, astfel, timpul de staționare.

În meniul „INFO” sunt afișate date cu privire la autovehicul și mesaje de eroare. Aici se găsesc informațiile cu privire la numărul de înmatriculare al autovehiculului, clasa de noxe Euro, tipul de combustibil/sursa de energie a autovehiculului, seria unității de bord, precum și ultimele două mesaje de eroare salvate în OBU.



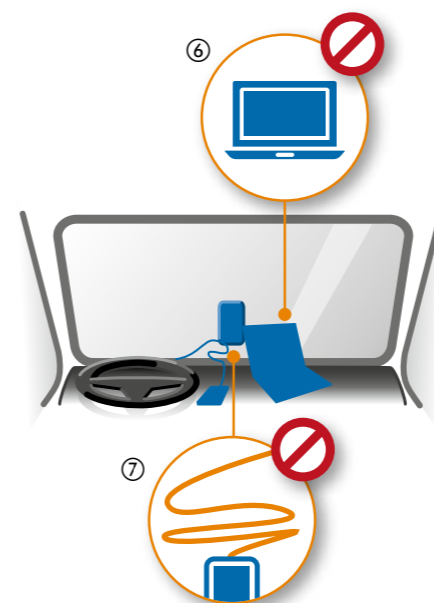
+ Informații suplimentare referitoare la OBU sunt disponibile în instrucțiunile de utilizare.

4. Modulul DSRC

Zonă fără interferențe

Dispozitivele electronice pot provoca interferențe electromagnetice. Este obligatoriu ca toate dispozitivele care nu sunt necesare pentru funcționarea autovehiculului (în special transformatoare de tensiune și elementele de iluminat) să fie decuplate de la rețeaua de bord, pentru a evita posibile defecțiuni.

- Vă rugăm, nu apropiați de modulul DSRC cabluri de încărcare pentru telefoane mobile, laptopuri, convertoare de tensiune sau alte dispozitive similare. ⑥ ⑦



Montarea corectă

Modulul DSRC trebuie lăsat întotdeauna în poziția de montaj stabilită:

- Unghiul de montaj al modulului DSRC nu trebuie modificat. ⑧
- Vă rugăm să vă asigurați că cablajul modulului DSRC este intact și, în caz de deteriorare vizibilă, deplasați-vă la un partener de service Toll Collect. ⑨

